

Koruma ve Peyzaj Mimarlığı Sempozyumu

# koruma ve Peyzaj Mimarlığı sempozyumu

Koruma ve Yasal Yönetmelik  
Yapı/Korumanın Sosyo-  
Ekonomik Boyutu/Enerji-  
Madenlik ve Koruma  
Koruma ve Kültürel  
Peyzajlar/Doğal Kaynaklar  
Koruma ve Peyzaj  
Yönetim/Kentleşme-Yerel  
Yönetimler ve Koruma



TMMOB PEYZAJ MİMARLARI ODASI  
Konut 2 Sokak No:34-B Kızılay-ANKARA  
www.peyzajmimarlari.org.tr www.peyzajmimari.org.tr



12-13 Mayıs 2011  
Çevre, Şehircilik ve İklim Değişikliği Bakanlığı

BİLDİRİLER KİTABI

**“YER” VE “BAĞLAM” ARASINDAKİ İLİŞKİNİN KORUNMASI:  
NEMRUT DAĞI TÜMÜLÜSÜ VE KOMMAGENE NEMRUT KORUMA  
GELİŞTİRME PROGRAMI**

**Neriman ŞAHİN GÜÇHAN**

*Doç. Dr.,ODTÜ, Mimarlık Fakültesi, Mimarlık Bölümü, Restorasyon Lisansüstü  
Programı,Ankara*

*tel: (90) 312 2106211, faks:(90) 312 2107966, e-posta: [neriman@metu.edu.tr](mailto:neriman@metu.edu.tr)*

**ÖZET**

Bu yazı Türkiye’deki 9 Dünya Miras Alanı’ndan alanından bir olan Nemrut Dağı Tümülüsü’nün maddi kültürel varlığı ile inşa edildiği dönemde Kommagene bağlamında ki anlamsal değerini tanımlayarak, bu değerlerin korunması sorununa odaklanır. Maddi kültürel varlıkla, bağlamsal değer korunması için geliştirilen Kommagene Nemrut Koruma Geliştirme Programı kapsamında yapılan araştırma ve projelere kısaca değinir. Nemrut Dağı Tümülüsü odaklı hazırlanan senaryo özelinde, “yer ve bağlam” ilişkisinin korunması için geliştirilen Yönetim Planı’nın kavramsal çerçevesini tanımlar.

**ANAHTAR KELİMELEER:** Nemrut / Nemrud, Kommagene, bağlam, koruma

**GİRİŞ**

Bu yazı Türkiye’deki 9 Dünya Miras Alanı’ndan alanından bir olan Nemrut Dağı Tümülüsü’nün maddi kültürel varlığı ile inşa edildiği dönemde Kommagene bağlamında ki anlamsal değerini tanımlayarak, bu değerlerin korunması sorununa odaklanır. Bu bağlamda yazının ilk bölümünde eserin maddi kültürel varlığını oluşturan mimari özellikleri ile tarihi ve arkeolojik özelliklere göre Kommagene Krallığı açısından Nemrut Dağı Tümülüsü’nün Antik dönemdeki “bağlamı” tanımlanmıştır. İkinci bölümde Kommagene Krallığı’nın “bağlam”; Nemrut’un “yer” olarak nasıl kıymetlendirilebileceği (volarisation) tartışılarak, eserin bağlamsal değer korunması için geliştirilen Kommagene Nemrut Koruma Geliştirme Programı kapsamında yapılan araştırma ve projeler ana başlıklar ve içerik özetleiryle birlikte kısaca aktarılmaktadır. Bu çerçevede Nemrut Dağı Tümülüsü odaklı hazırlanan senaryo özelinde, “yer ve bağlam” ilişkisinin korunması için geliştirilen Kommagene Nemrut Yönetim Planı’nın kavramsal çerçevesini tanımlanmıştır. Üçüncü ve son bölümde ise tanımlanan yer ve bağlam ilişkisinin oluşturulan senaryonun vizyonu ve vizyon sloganı ile nasıl örtüştüğü tanımlanır.

Bu yazı, yazarın davetli konuşması olarak katılacağı CICOP ITALY ve BH CICOP ile Saraybosna Üniversitesi, Mimarlık Fakültesi ve Mühendislik Fakültesi’nin işbirliği ile hazırlanan “Yerin Önemi” başlıklı Saraybosna Konferansı (Sarajevo Conference 4<sup>th</sup> H&M - “The Importance of Place”, <http://www.bhcicop.co.ba/>) için İngilizce olarak Nisan 2011’de hazırlanmış olup; bu yazının Türkçe çevirisi Peyzaj Mimarları Odası’nın daveti üzerine *Koruma ve Peyzaj Mimarlığı Sempozyumu*’nda sunulmuştur (Şahin Güçhan, 2011c).

ŞAHİN GÜÇHAN

## **I. NEMRUT DAĞI TÜMÜLÜSÜ'NÜN YERİ VE BAĞLAMI**

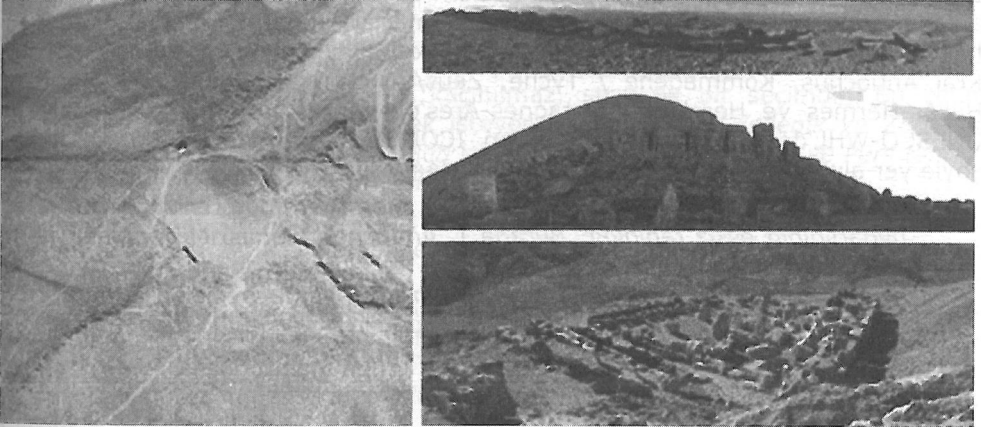
Türkiye'nin güneydoğusunda, Adıyaman ilinde bulunan Nemrut Dağı Tümülüsü (NDT) UNESCO Dünya Miras Listesinde (UNESCO-WHL) yer alan Türkiye'deki 9 alandan biridir. Eserin UNESCO-WHL'de yer almaya değer kılan en önemli özellikleri (significances) onun *maddi kültürel varlığı* kadar, *kendi döneminin bağlamında önemli olan anlamsal değeridir*.

### **Eserin maddi kültürel varlığı nedir?**

Günümüze büyük çapta korunmuş şekilde ulaşan NDT merkezde 30-35 derece eğimli, 145 çapında, konik bir Tümülüs ile onu doğu, batı ve kuzey yönlerde çevreleyen üç teras ile; doğu ve batı teraslara erişen iki ayrı kutsal tören yolundan oluşur (Resim 1). Kommagene Kralı I. Antiochos'un kendine mezar olarak yaptırdığı bu kült alanı çevresindeki teraslarla birlikte 2.6 hektar alana yayılır (Humann ve Puchstein, 1890; Dörner, 1990; Sanders, 1996).

Doğu ve Batı teraslarda kireçtaşından yapılmış, tümülüse sırtını dönmüş şekilde oturan beş tanrı heykeli ile bunların iki yanında, aslan ve kartaldan oluşan birer çift koruyucu hayvan heykeli bulunur. Heykel dizisinin arkasında, her iki terasta da birbirine eş olan, eski Grekçe ile yazılmış Kral Antiochos'un vasiyetini içeren yazıt /nomos yer alır.

Teraslarda kireçtaşından yapılmış dev, anıtsal heykellerin dışında, doğu terasta simetrik düzende, daha dar olan batı terasta ise enine biçimde yerleştirilmiş, önlerinde sunaklar olan kumtaşı stellerle, kaideleri yer alır. Bu kaideler dışında, batı terasta Nemrut'u özel kılan tokalaşma (Dexiosis) sahnelerinin resmedildiği steller dizini ile eserin tarihini verdiği düşünülen Aslanlı Horoskop bulunur. Doğu terasta ayrıca sunak olarak tanımlanan kare biçimli bir platform vardır. Tümülüsün kuzeydoğusundaki Kuzey Teras, dar bir dikdörtgen formunda olup, kumtaşından yapılmış kaide sırasını içerir. Bu kaidelerin yanında, bugün devrilmiş halde duran ve üzerinde rölyef ya da yazıt olmayan steller bulunur.



Şekil 1. Nemrut Dağı Tümülüsü Doğu, Batı ve Kuzey Teraslar (Şahin Güçhan, 2011c).

Günümüzden ikibin yıl önce, Nemrut Dağı zirvesinde 2206m yükseklikte inşa edilen bu kutsal alan gerek halen oldukça zor ulaşılan bu konumda -doğaya meydan okuyarak- inşa edilmiş dev boyuttaki tanrı heykelleri; gerekse yer seçiminin peyzajla birlikte oluşturduğu estetik ve görsel bütünlüğe dayalı maddi varlığı ile önemli bir eserdir. Nitekim eser "mimarlık ve heykeltıraşlık alanında Pers, Helenistik ve Anadolu geleneklerinin birleştirecek sergilendiği mükemmel bir örnek oluşu, kompleks tasarımı ve devasa ölçeği ile antik dünyada eş olmayan bir proje oluşturması, o çağda eş olmayan yüksek bir inşaat tekniği kullanılmış olması" nedenleriyle 1987 yılında UNESCO-WHL'ne alınmıştır. Eserin UNESCO-WHL'de yer almasını sağlayan ICOMOS önerisinde de bu özellikleri şu şekilde tanımlanmıştır (<http://whc.unesco.org/en/list/448/documents/>):

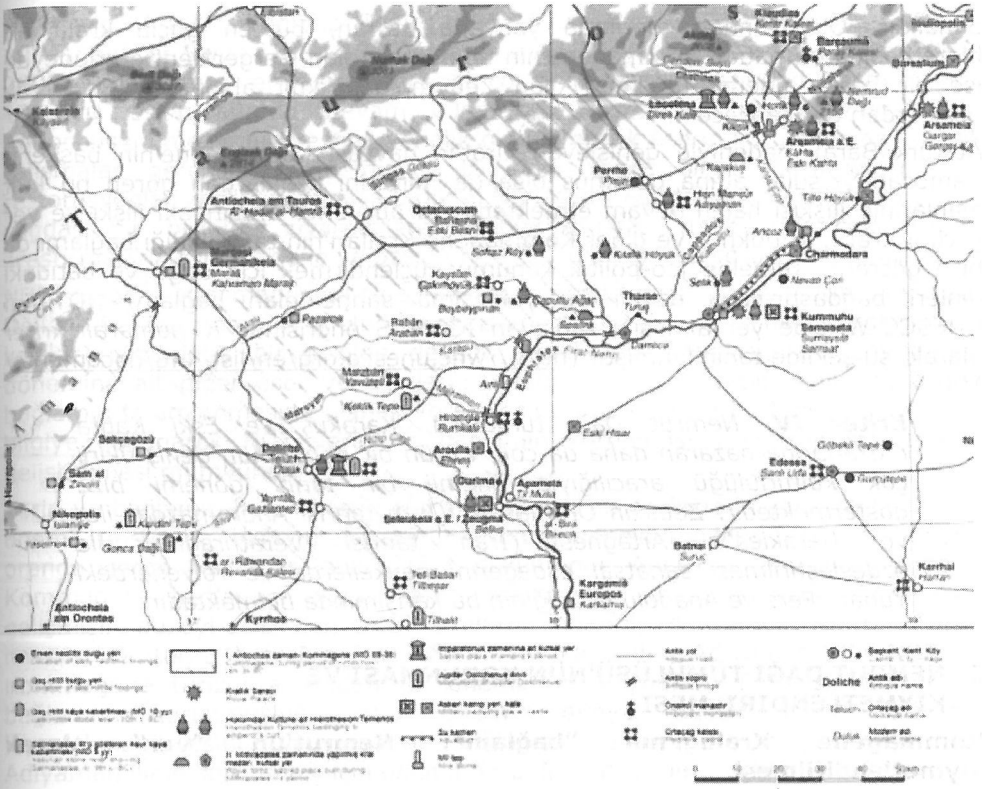
**Kriter I.** Kommageneli I. Antiochos'un mezarı benzersiz bir sanatsal eserdir. Nemrut Dağ doğal çevre peyzajıyla Helenistik dönemin en büyük ürünlerindedir (bazı taş blokların ağırlığı 9 tona ulaşmaktadır).

### **Antik dönemdeki bağlam içinde eserin anlamsal değeri nedir?**

NDT MÖ 162'de, Seleukos İmparatorluğu'nu yıkan bir soy olarak ortaya çıkan Hellenistik Kommagene Krallığı'nın en parlak döneminde hükümdar olan Kral I. Antiochos döneminde (M.Ö 69-32) inşa edilmiştir. Seleukos-Pers kültürlerinin kesiştiği, doğu ve batıyı ayıran Fırat nehrinin geçiş yollarına hakim konumdaki Kommagene Krallığı'nın başkenti Samosata (Samsat)'dır (Resim 2). Diğer önemli büyük kentleri Gerger, Arsemia, Perre/Pirun ve Zeugma (Belkis)'dir (Wagner, 2000; Görkay, 2011).

Kommagene uygarlığının en önemli kült alanı olan Nemrut'ta bir tarafta genetik olarak Persli, diğer tarafta Seleukoslu olan Kral I. Antiochos, kendi heykelini de diğer tanrıları yanına yerleştirerek krallığının gücünü betimlemiştir. Öte yandan, Eski Grekçe ile heykellerinin arkasına yazdırdığı vasiyatnamesinde (nomos) tanrıların adlarını doğu ve batıdaki Helen ve Pers atalarına atfen iki dilde adlandırarak, her iki kültürü birleştirmeyi amaçlamıştır. İki yandaki koruyucu hayvan heykelleri arasında yer alan tanrı heykelleri soldan sağa doğru sırasıyla: Kral Antiochos, Kommagene / Tyche, Zeus/ Oromasdes, Apollon / Mithras-Helios-Hermes ve Herakles / Artagnes-Ares'dir. Antiochos'un bu tavrı eserin UNESCO-WHL'de yer almasını sağlayan ICOMOS önerisinde de bu özellikleri şöyle yer alır (<http://whc.unesco.org/en/list/448/documents/>):

**Kriter III.** Nemrut Dağ mezarı veya hierothesionu Kommagene uygarlığının eşsiz tanığıdır. Burada I. Antiochos, babası Mithridates tarafından Darius'un, annesi Laodice tarafından da İskender'in soyundan geliyor şeklinde temsil edilmiştir. Bu yarı-efsane atalar soyu, hanedanın hem batı hem de doğunun gücünden bağımsız olma tutkusunu göstermektedir.



Resim 2 - Kommagene Krallığının önemli yerleşme ve kült merkezleri (Wagner, 2000).

Aslında Antiokhos'un bu politikası, hem çokkültürlü hem de jeopolitik açıdan çok önemli olan bölgede bir bakıma kaçınılmaz, stratejik bir seçimdir. Bu çetin coğrafyada hakimiyetini sürdürmek isteyen "Antiokhos'un Hellenik ve Zerdüsti inanç sistemlerinin bağdaştırıcısı olan resmi dini, birleştirilen Grek ve Pers tanrı / tanrıçalarının tapınımını geliştirmiştir" (Görkay, 2010).

Antiokhos'un bu tutumu Nemrut'taki heykellerde enyüksek doruk noktasına ulaşmış olmakla birlikte sadece bu alanla sınırlı olmayıp, Krallığına ait hükümdarlık kültleri ile birlikte, Kommagene'nin diğer kutsal alanlarında da geçerlidir. Karakuş ve Sesönk tümülüsleri ile Gerger, Arsemia, ve Zeugma kentlerindeki kült alanları bunlar içinde belki de en önemlileridir. Hemen hepsi Kommagene Krallığı döneminde stratejik açıdan önemli ve birbirini çok uzaklardan gören noktalara/zirvelere kurulu bu kült alanlarının yer seçimi de, olasılıkla raslantısal değildir. Kral I. Antiokhos kendi mezarı için çevredeki en yüksek dağın zirvesini yer olarak seçerken, güneybatıda geride Karakuş tümülüsünde annesi ile birlikte gömülü hanedanın diğer kadınlarını; güneybatıda ise Arsemia'daki hierethesionda babası I. Mitridates'i selamlamayı planlamış

olmalıdır. Öte yandan tanrılarla yanyana oturan, bu en güçlü krala ait hierethesion en batıda Kommagene'nin uç noktası olan Gerger'den, en güneyde ise bir başka önemli uç kenti olan Zeugma'daki kült alanından, yani çok uzaklardan görülebilecektir.

Atatürk Barajı nedeniyle genişleyen Fırat'ın havzası Kommagene'nin başkenti Samosata'yı sular altına gömmüş olsa da, birbirini uzaklardan gören bu kült alanlarının ilişkisi halen devam etmektedir. Ki bu yerler arasındaki ilişki ve yer seçimi Kral I. Antiokhos ve diğer Kommagene Kralları'nın tanımladığı bağlamı da bize gösterir. Temelde jeo-politik konumu güçlendirmek için doğu ve batıdaki dinleri bağdaştırmaya dayalı bu yaklaşıma sahne olan bağlam, NDT'nün UNESCO-WHL'de yer almasını sağlayan ICOMOS önerisinde *iv numaralı kriter* olarak, şu şekilde tanımlanmıştır (<http://whc.unesco.org/en/list/448/documents/>):

**Kriter IV.** *Nemrut Dağı tümülüsü, Karakuş ve Eski Kahta mezarlarına nazaran daha da çok, özgün bir panteonun geniş fikirli çok kültürlülüğü aracılığıyla önemli bir tarihi dönemi bize göstermektedir. Zeus'un Oromasdes (İran tanrısı Ahuramazda) ile, ve Herakles'in Artagnes (İran tanrısı Verathragna) ile özdeşleştirilmesi sanatsal eşdeğerini heykellerde ve rölyeflerdeki Yunan, Pers ve Anadolu estetiğinin bu karışımında bulmaktadır.*

## **II. NEMRUT DAĞI TÜMÜLÜSÜ'NÜN KORUNMASI VE KIYMETLENDİRİLMESİ**

**Kommagene Krallığı'nın "bağlam"; Nemrut'un "yer" olarak kıymetlendirilmesi**

Yukarıdaki değerlendirmelerden yola çıkıldığında, UNESCO-WHL'de yer alan NDT'nün korunması sorununun *yerin peyzajla birlikte oluşturduğu estetik ve görsel bütünlüğe dayalı maddi varlığının* korunması ile sınırlı olmadığı görülür. Kral I. Antiokhos'un Kommagene Krallığı bağlamında Nemrut'a atfettiği anlamsal önemin korunması da, eserin maddi kültürel varlığı kadar önemlidir. Dolayısı ile burada korumanın nesnesi yerin kendisi, yani NDT'nün maddi varlığının yanısıra, NDT'nün *kendi dönemindeki bağlamın korunması ve aktarılmasıdır*. Peki, bu gerçekleştirilebilir mi? NDT özelinde bu soruyu yanıtlamak için mevcut durumla ilgili şu değerlendirmeler yapılabilir.

Kommagene'nin başkenti Samosata, Zeugma'nın (Seleukeia) bir kısmı ile birlikte ikizi Apamea ve daha pek çok höyük ve eser Atatürk Barajı'nın inşasıyla genişleyen Fırat havzasında, sular altına kalmıştır. NDT'nin inşa edildiği dönemde, yani günümüzden 2000 yıl önce sedir ağaçları ile kaplı bu coğrafyada artık tek tük meşe ağaçları dışında bir bitki örtüsü de kalmamıştır. Ancak NDT ile birlikte antik dönemde Kommagene'yi tanımlamamıza olanak sağlayan bağlam, büyük çaplı bu müdahalelere rağmen korunmuştur. Dolayısı ile Kommagene'nin önemli kült alanları, halen varlığını sürdürmekte ve bunların birbirleri ile özgün ilişkisi halen okunmakta, algılanabilmektedir.

NDT, 1881 yılındaki keşfinden bu yana sırasıyla Otto Puchstein ve Karl Sester (1881), Osman Hamdi Bey ve Osgan Efendi (1882), Karl Humann ve Otto

Puchstein (1882), Theresa Goell (1956-1973), Karl F. Dörner (1954-1958 ve 1984), Sencer Şahin (1987-1989), Herman A.G. Brijder ve Maurice Crijns (2001-2003) olmak üzere yerli ve yabancı pek çok bilim insanı tarafından araştırılmıştır. 100 yılı aşkın süredir devam eden bu çalışmaların temel amacı, Kral Antiochus'un mezarının keşfine yönelik olmuş, ancak eserin korunmasına yönelik çalışmalar gerçekleştirilememiştir. 1973'ten sonra sınırlı bazı onarım ve restorasyonlar yapılmış olmakla birlikte, NDT'ndeki eserler etkin şekilde korunup, çağdaş bir biçimde ziyaretçilere sunulamamıştır. Yinede bu çok değerli araştırmalarla Kommagene ve özelde NDT ile ilgili pek çok soru yanıtlanmıştır.

NDT dışında, Kommagene bölgesi ile ilgili araştırmalar devam etmekte olup, Döliche ve Zeugma gibi önemli merkezlerde yapılan uzun soluklu araştırma ve kazılar, sistematik bir şekilde devam etmektedir. Dolayısı ile Kommagene dönemine ait diğer eser ve alanların varlığı ve araştırılmışlık seviyesi, özgün bağlarının tanımlanmasına olanak verecek niteliktedir. Tüm bu birikimle, bilimsel bilgiye dayanarak NDT yerin ve bağlamın korunmasına yönelik stratejilerin geliştirilmesi mümkündür.

Yerin ve bağlamın korunmasını olanaklı kılacak bu özelliklerin yanısıra bir başka önemli unsur da bağlamı korunmuş Kommagene'nin özgün sınırlarını büyük oranda içeren Adıyaman ilinin güncel durumudur. Adıyaman ili 2000 yıl önceki Kommagene bağlamını büyük çapta korumuştur, ancak bugünkü Türkiye'de gelişmişlik düzeyi açısından en alt sıralarda kalan illerden biridir. Atatürk Barajı havzası ile tarım topraklarının %80'ini de kaybeden Adıyaman için NDT ve Kommagene turizm açısından en önemli bir kaynaktır. Dolayısı ile yer ve bağlamın korunmuşluğu, bu önemli dünya kültür miras alanının kıymetlendirilmesini (valorisation) sağlarken, alanın turizm potansiyeli de Adıyaman ilinin kalkınması için önemli bir değerdir (Şahin Güçhan, 2010a).

### **Kommagene Nemrut Koruma ve Geliştirme Programı-KNKG:**

Bu değerlendirmelere dayanarak, ODTÜ Restorasyon Lisansüstü Programı'nın öncülüğünde Kommagene Nemrut Koruma Geliştirme Programı (KNKG) geliştirilmiş, Ağustos 2006'da Kültür ve Turizm Bakanlığı ile ODTÜ arasında imzalanan protokolle yürürlüğe girmiştir (Şahin Güçhan, 2010a; Şahin Güçhan, 2011a). 2011 yılında tamamlanacak olan CNCDP'nin amacı Nemrut'un çağdaş ölçütlere uygun olarak korunması ve özgün Kommagene bağlamını yansıtacak şekilde sunumudur.

Bu amaca uygun olarak program kapsamında yapılması öngörülen çalışmalar temelde iki ana kanalda (track) birbirini besleyen, ardışık alt projeler olarak tanımlanmış ve aşamalı olarak gerçekleştirilmiştir. Bu kanallardan ilki NDT'nün maddesel varlığının korunması ve çağdaş sunumu için gerekli çalışmaları içerirken, ikinci kanalda bütüncül bir bakış açısıyla NDT'nün Kommagene bağlamında sunumunu sağlayacak ve böylece Adıyaman'da turizmin kontrollü biçimde gelişimini olanaklı kılacak çalışmalar yer alır.

Tamamlandığında NDT'nün korunmasının yanısıra bölgeye gelecek ziyaretçilerin Kommagene bağlamını algılamasını sağlayacak bir senaryo içinde sunulmasını öngören CNCDP, bu kapsamı ile birinci nesil bir koruma yönetim planı olarak

tanımlanabilir (Şahin Güçhan, 2011a). CNCDP'de tamamlanan projelerin uygulanmasına Kültür ve Turizm Bakanlığı'nca başlanmıştır.

#### **Kanal I: Nemrut Dağı Tümülüsü'nün Korunması:**

Bu çalışmalar NDT'nde yapılacak acil müdahalelerden, eserlerin yapısal durumu, kullanılan taş malzemelerinin bozulma süreçlerinin tayini ve onarıma yönelik uyumlu müdahalelerin tanımlanması gibi bir dizi araştırmayla; bu araştırmalara göre hazırlanmış, uygulamaya esas mimari projelerle alanın sunumuna yönelik projelerden oluşur.

#### **NDT'nde koruma müdahalelerinin tayini ve projelendirilmesi...**

KNKGP'nin kapsamında öncelikle daha sonraki araştırmalara altlık olacak ve hemen hemen tümüyle sayısal olan bir *Nemrut Arşivi* oluşturulmuş, derlenen bilgilerin kamuoyuyla paylaşımı için [www.nemrut.org.tr](http://www.nemrut.org.tr) adresinde bir web sitesi ile birlikte ilk iki yılı içeren "*KNKGP 2006-2008 yılı sergisi*" hazırlanmıştır. Bunlara paralel olarak alanın mimari ve arkeolojik açıdan değerlendirilmesi için NDT ayrıntılı olarak belgelenmiş, alandaki 748 taş bloğunu içeren *Mimari Bloklar Veri Tabanı* hazırlanmış ve öncelikli görülün 408 taş bloğu 1/10-20 ölçeklerinde belgenerek, bu blokların *bozulma haritaları* tamamlanmıştır. Rölöveye koşut, alanın özgün tasarımını ve müdahale dönemlerini içeren bir *Restitüsyon Projesi* hazırlanmıştır.

NDT'nde en temel sorun ana yapı malzemesi olan kireçtaşı ve kumtaşındaki bozulmadır. Bu çerçevede öncelikle eserlerde kullanılan taşların özellikleri belirlenerek, bozulma tür ve mekanizması anlaşılmış, alanın jeolojik yapısı ile kullanılan taş ocakları saptanmıştır. Sert iklim koşullarına (weathering) farklı dayanım gösteren kireçtaşı ve kumtaşı blokların konsolidasyonuna yönelik, doğal malzeme ile uyumlu farklı yoğunluktaki nanotaneli çözelti ve harçlar hazırlanmış, bunlar laboratuvar koşulları ve alanda uygulanarak, sonuçları izlenmiştir. Gelecek 5 yılda, acil bölgelerden başlayarak başarısı tespit edilen karışımlarla taş blokların konsolidasyonu sağlanacaktır (Caner, 2011; Akoğlu, 2011, Güney, 2011). Öte yandan kışın etkili olan ıslanma-donma-çözülme döngüsüne bağlı bozulmadan özellikle baş bloklarını korumak üzere bunların su geçirimsiz-su buharını geçiren örtülerle kaplanması için laboratuvar ve alanda deneysel uygulamalar yapılmıştır. Olumlu sonuçlanan bu deneylere göre, alanın ziyarete kapandığı kış aylarında baş bloklarının tekstil kılıflarla örtülmesi planlanmaktadır.

*Tersine Mühendislik* (Reverse Engineering) yöntemleri kullanılarak, başta deprensellik olmak üzere NDT'ndeki yapısal sorunlar ve olası nedenleri anlaşılmasına çalışılmış, alanla ilgili iklim verileri dahil, gerekli ölçümler yapılmıştır. Bu çalışmalar sonunda heykellerin deprem ve kar ötelemesine bağlı olarak nasıl yıkıldığı simülasyonlarla gösterilmiş, yapısal açıdan restorasyona destek verecek müdahaleler tanımlanmıştır (Türer ve diğerleri 2012).

Gerek inşa malzemesi ve gerekse alan genelinde yapılan ayrıntılı tespitler ve yapısal analizler sonunda; temelde taşların konsolidasyonu ile yapısal sorunların çözümü ve olası risklerin azaltılmasına yönelik müdahalelerle, alanın doğru algılanmasını sağlayacak sınırlı sayıda tamamlama öngören Restorasyon Projesi hazırlanmıştır.



Birkaç yıllık bir süreçte tamamlanması öngörülen ve temelde her taş bloğunun tek tek konsolidasyonunu öngören bu uygulama sürecinde, alanın ziyarete açık kalması da ana amaçlardan biridir. Öte yandan bu sürecin çevre halkı için istidam alanı yaratarak, yerelde farkındalığın artırılmasına katkı sağlaması da ilke olarak benimsenmiştir. Önerilen uygulama süreci izleme ve değerlendirme faaliyetleri ile birlikte, yerel insangücünün istihdamı ve eğitimini de içermektedir.

#### *Çevre Düzenlemesi ve Ziyaretçiler Evleri...*

Yukarıda aktarılan, laboratuvar ve alanda uygulamalı araştırmaya dayalı çalışmalar devam ederken, ziyarete açık olan alanın doğru yorumlanması ve sunumu için KNKGP'nin ilk yıllarında bir Çevre Düzenleme Projesi hazırlanmıştır. Bu projede amaç, engelliler de dâhil olmak üzere alanda ziyaretçilerle birlikte diğer kullanıcıların (alandaki görevliler, bekçiler, araştırmacılar vb) gereksinimlerinin karşılanması ve alanda güvenliğin sağlanmasıdır. Bu çerçevede projede alana erişim için yollar ve engelli güzergâhları, bilgilendirme / yönlendirme tabelaları, bakı noktalarının tayini ve tasarımı, oturma bankları/ çöp kutuları gibi peyzaj elemanları ile bekçi kulübesi, saha ofisi, tuvalet, festival alanı gibi alandaki zaruri kullanımlar için gerekli mekanlar NDT'nün algısını etkilemeyecek şekilde tasarlanmıştır (Şahin Güçhan, 2010b).

NDT'ne gelecek ziyaretçilerin alana gelmeden önce bilgilendirilmeleri ve gereksinimlerinin karşılanması için sit alanı dışında biri Adıyaman ve diğeri Malatya tarafından gelenler için olmak üzere, iki ayrı *Ziyaretçi Evi*'ne projesi öngörülmüştür (Şahin Güçhan, 2010b). Avan projeleri ODTÜ tarafından gerçekleştirilen bu çalışmalarda, uygulama projeleri SAYKA Ltd. Şti. tarafından hazırlanmıştır. Bu projelerin uygulanmasına Kültür ve Turizm Bakanlığı'nın finansörlüğünde başlanmış olup, 2012'de tamamlanması öngörülmektedir.

#### Kanal II: Kommagene bağlamının tanımı ve sunumu:

Bir Dünya Miras Alanı olan NDT ile ilgili olarak 2006 yılında UNESCO tarafından hazırlanan İzleme Raporu'nda bir Yönetim Planı hazırlanması gereği ifade edilmiştir. 5226 sayılı yasa ile kültür varlıklarını koruma mevzuatımıza eklenen Yönetim Planı tanımı kullanılarak KNKGP kapsamında da NDT için bir Yönetim Planı hazırlanması da öngörülmüştür. NDT'nün kendi bağlamı ile kurduğu güçlü ilişki, Adıyaman'daki mevcut eserlerin özellikle Kommagene dönemine ait olması ve alanın barındırdığı turistik kaynak değeri gözetilerek bir Yönetim Planı hazırlanması planlanmıştır. Bu doğrultuda amaç, Nemrut odaklı özel bir güzergah/ destinasyon belirleyerek, Adıyaman genelinde ilin turizm gelirlerini artırmak ve kültür turizmi yoluyla Nemrut'ta devam eden koruma amaçlı proje ve uygulamaların çarpan etkisini artırarak, il geneline yaymaktır.

Bu çerçevede öncelikle 2006 yılında Adıyaman'daki tüm kültür varlıkları yerinde incelenmiş; böylece bir yandan Adıyaman il Kültür Envanteri oluşturulurken bir yandan da belirlenecek güzergah için değerli, araştırılmışlık değeri yüksek, kısa sürede az müdahale ile sunum kapasitesine sahip ve birbirleriyle güçlü ilişkiler kurarak, bütünsellik sağlayan eser ve alanları içerecek güzergahlar belirlenmiştir ([www.nemrut.org.tr](http://www.nemrut.org.tr)). Belirlenen güzergahlar için oluşturulan senaryolarına göre, en gerçekçi ve kısa erimde gerçekleşmesi mümkün olan senaryo Kültür Turizm Bakanlığı ile birlikte seçilerek, bu alan ve eserleri içeren bir yönetim planı

hazırlanmasına karar verilmiştir. Seçilen eser ve alanların çoğunluğunun ve önemlilerinin Kommagene Krallığı dönemine ait olması nedeniyle de bu planın adı Kommagene Nemrut Yönetim Planı (KNYP) olarak tanımlanmıştır.

Gelecek 5 yıl için hazırlanan ve ulusal mevzuata göre 5 yılda bir güncellenmesi gereken KNYP, bu aşamada Adıyaman'ın 4 ilçesinde yer alan 15 yerde odaklanmaktadır. Ancak bu sayı tanımlanan projelerin gerçekleştirilmesi halinde diğer güzergahların da açılmasıyla artırılabilir. Bu etaptan sonra, kapsam ve sınırları Nemrut odaklı olarak belirlenen KNYP hazırlanmıştır.

Bu bağlamda öncelikle belirlenen 15 yerde yapılan ayrıntılı tespitlerle eser ve alanlarla ilgili tarihi, mimari ve doğal özellikler saptanmıştır. Buna koşut her eserin /alanın bulunduğu köydeki paydaşlarla görüşmeler yapılarak sorunlar saptanmış, görüş ve önerileri alınmıştır. Böylece KNYP kapsamında 15 eser/yerleşme ile ilgili vizyon, politika ve stratejiler belirlendikten sonra, paydaşların önceliklerine göre her strateji alanında gerçekleştirilecek alt projeler de tanımlanmıştır. Son aşamada ise önceliklere göre ilk 5 yılda yapılması öngörülen projeler belirlenmiş; merkezi ve yerel farklı paydaşların katılımı ile gerçekleştirilmesi öngörülen bu projeler, tahmini bütçeleri ile birlikte olabildiğince ayrıntılı şekilde tanımlanmıştır.

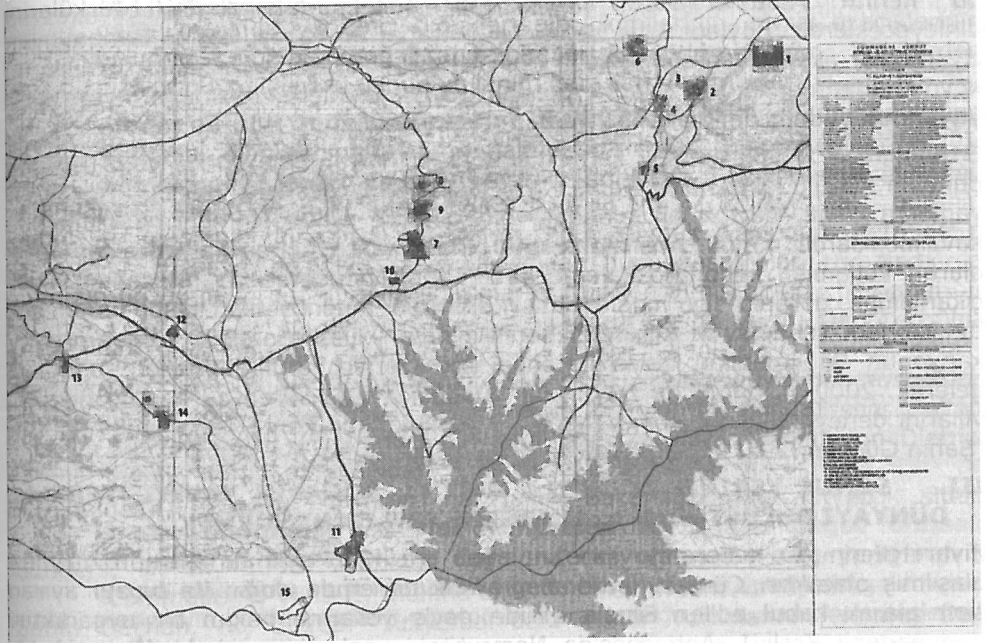
KNYP'nin uygulanmasını sağlamak üzere ulusal mevzuatımıza yeni giren 5226 sayılı yasaya uygun olarak KNYP Alan Başkanlığı'nın ve bu birimle birlikte çalışmak üzere Adıyaman Valiliği-İl Özel İdaresi bünyesinde de bir Proje Bürosu'nun kurulması planlanmaktadır. KNYP'nin uygulanmasıyla hayata geçirilmesi beklenen senaryo ise Adıyaman'a kültür turizmi amacıyla gelen ziyaretçilerin Nemrut'un maddi varlığını, bağlamı ile birleştirmelerine olanak sağlayacaktır (Resim 3):

Ziyaretçiler Kahta'da Nemrut Dağı gibi çok özel bir odakla, Hizmet Evi'ndeki sergilerle başlayan turlarını Kommagene Krallarının Yazlık Sarayı'nın bulunduğu Arsemia'dan geçerek sürdürecektir; karşıda Kahta çayının batısındaki Memluk ve Osmanlılarca kullanılan ve Kahta ovasına hakim noktada yer alan Yeni Kale'deki seyirle devam edecek; oradan bir Roma dönemi eseri olan Cendere Köprüsü kenarına gelerek, yerel halkın da dinlenme amacıyla kullandığı Cendere Kanyonu'nda serinleyecektir. Ziyaretçiler Anadolu'ya özgü bir krallık olan Kommagene'nin izini sürerken Cendere Köprüsünden bir kaç kilometre güneyde Kommagene Krallığı'nın kadınlarına verdiği önemi gösteren, Karakuş Tümülsü'ne ulaşarak bir yandan arkada Nemrut Dağı Tümülsü'nde tanrılarla birlikte uyuyan Kral I. Antiochos'u, diğer yandan kuzeyde Arsemia'da bu kez Kral I. Antiochos'un babası Kral Mitridatesi selamlayacaklardır. Karakuş'tan sonra bu sarp coğrafyada, derin vadilerden geçen bir yolla Sincik'teki Roma dönemi Hereon'ların ulaşan gezginler, insanoğlunun yerleşme tarihine tanıklık eden bu peyzajı deneyimleme olanağına kavuşacaklardır. Sincik'ten inişte Palanlı Çayı vadisi üzerinde yer alan, yerel niteliklerini koruyan köylerden geçerek gelinen Palanlı Mağarası, Haydaran Kabartması ve nihayet Perre Nekropol alanına ulaşan ziyaretçiler, Adıyaman merkezine yakın bu üçlemeyi tamamlayacaklardır.

Böylece 2000 yıl öncesine özgü peyzajı korunan Kommagene Krallığı topraklarında devam eden iki - üç günlük bir geziden sonra Adıyaman'a gelen gelen ziyaretçiler, Perre gibi kendi türünün en zengin örneklerin biri olan,

tümüyle kaya oyma olarak yapılmış dev bir nekropol alanını deneyimledikten sonra kent merkezine ulaşmış olacaktırlar. Adıyaman Merkezde yer alan Tuz haniyla, yerel ürünlerle zengin Otrakçı Pazarını gezen ziyaretçiler, Adıyaman merkezde son derece lezzetli olan yerel yemeklerin de tadına bakma olanağı bulacaklardır.

Güneye doğru yolcuğuna devam eden gezginler, Besni yolu üzerindeki oldukça mütevazı Atmalı Kaya Mezarlarını gezdikten sonra karşıdaki Eski Atmalı Köyü kahvesinde dinlenerek, toprak damlı kerpiç evleri görececek, sürdürülen yöresel gelenekleriyle Atmalı Köyü'nü gezerek Geleneksel Köy Pazarı'nda kadınların ürettiği ürünlerle tanışacaklardır. Atmalı'dan güneye doğru giderek, üzüm bağlarına dönüşen Eski Besni'deki cami ve hamam kalıntısına erişeceklerdir. Daha sonra Besni de öğle yemeği için durakladıklarında Besni üzümü ile bundan üretilen ürünlerle tanışacaklardır. Besni'den doğuya, Sofraz'a yönelen ziyaretçiler daha önce gördükleri NDT ve Karakuş Tümülüsü'nden farklı olarak burada Roma dönemine ait iki ayrı Tümülüse girerek, bir mezar odasının özgün hali ile deneyimleyebileceklerdir. Akşam ise Sofraz Çayı kenarında bir balık lokantasında dinlenme olacağı bulacaklardır.



Resim 3. Kommagene Nemrut Yönetim Planı senaryo güzergahı, (Şahin Güçhan, 2011c).

Ertesi gün güneye devam ederek Kızılin Köyü'ne gelen ziyaretçiler, Fırat kıyısındaki kaya oyma mekanlarda dinlenip yine kaya oyma iskeleden 20m aşağıya Fırat Kenarına inerek iskeleden tekneye bineceklerdir. Pek çok dinde kutsal sayılan Fırat nehrinin aktığı 20-30 metre yüksekliğindeki bu kanyonda tekneyle ilerlemeye başlayacaklardır. Her iki yakada erken çağlardan beri

yerleşim alanı olarak kullanılan kaya oyma mekanların bulunduğu bu kanyonda, tarih boyunca kolay geçit vermeyen Fırat'ın buz gibi suyuyla serinleyerek, biraz kuzeydeki Abul-Deyş Mağaralarına ulaşacaklardır. Burada yeni yapılmış ahşap iskeleye yanaşıp, dar girişten geçip, basmaklarla yukarı tırmanarak bir kaç katlı bu erken dönem yerleşmesinin üst kotlarına ulaşacaklardır. En üstte kocaman bir ortak alana açılan, üretimin yapıldığı mimari elamanlarla dolu mekanlardan geçip, Fırat'tan 8-9m yukarı çıkıldığında bu kez mağaradan Fırat'ın turkuaz rengine bakacaklardır. Mağaradaki deneyimin ardından tekrar tekneye binen ekip, biraz daha kuzey devam ederek solda Fırat'a bağlanan Göksu kanyonuna gireceklerdir. Bu daha alçak kanyondan devam edilen 2,5 km'lik bir yolculuktan sonra bir başka Roma eseri olan Kızılın-Göksu Köprüsüne ulaşacaklardır. Köprü yanındaki iskeleye yanaşarak, iki yanda rampalarla erişilen ve üzerinde ahşap arabaların tekerlek izlerinin bulunduğu Roma dönemi rampasını ve ortası yıkık Kızılın Köprüsü ile güneydeki mağara yerleşmeleri ve mezar odalarını görerek, sarı /turuncu/mor renkli gün batımını izleyeceklerdir.

Gün sona erdiğinde tekrar tekneye binip, Kızılın'e dönüşte, gece karanlığı çöken Fırat'ın kaya kanyonun yüzeylerinde yapılan müzikli ışık gösterisiyle geçit vermez bu nehrin Atatürk Barajı inşasından önceki hikayelerini/ türkülerini dinleyeceklerdir. Böylece Fırat'ın Çağrısı / Fırat'ın İki Yakası turunu tamamlayan ziyaretçiler akşam yemeğini Kızılın Köylülerinin Fırat'tan yakaladıkları balıklarla, köyde kirlenmemiş topraklarda üretilen yerel ürünlerle hazırlanan yemekleri yiyip, geceyi belki de Kızılın Köyü'nde geçireceklerdir.

Ertesi sabah zengin bir köy kahvaltısı sonrası Adıyaman'a dönüş yolu üstünde bulunan Kuyulu Köyü'ndeki Turuş Kaya Mezarlarına gelindiğinde, bu kez dik bir yamaçta değil, düzlük bir alandaki ölü gömme geleneğini görme olanağına kavuşacaklardır. Kaya oyma mezarlarla birlikte, antik dönem boyunca taş ocağı olarak kullanılan bir alan olan Turuş'ta, antik dönemde taşın ocaktan nasıl çıkarıldığını görerek, bu coğrafyada kullanılan antik dönem yapı geleneğini tanıyacaklardır. Belki de Kızıldeniz'den sonraki sabah, Fırat'tan güneye devam edip, kanyonun iki yakasını izleyerek önce Rumkale'ye, ardından da Zeugma'ya gelerek, 2000 yıl önce çok zengin bir gündelik hayat süren bu kentin mozaikli villalarını deneyimleyerek Kommagene'nin yayıldığı son kente kadar geleceklerdir (Şahin Güçhan, 2011b; Şahin Güçhan, N., 2011c).

### **III. SONUÇ YERINE: DOĞU'YLA BATI'YI, DOĞAYLA YAPIYI, YERELLE DÜNYAYI BULUŞTURAN KOMMAGENE'NİN İZİNİ SÜRMEK**

Ziyaretçilerin bu güzergahı deneyimlemesi ile KNYP'nda tanımlanan vizyona ulaşılmış olacaktır. Çünkü Kommagene antik dönemde **doğu ile batıyı** ayıran sınır olarak kabul edilen Fırat nehrinin geçiş yollarına hakim bir uygarlıktır. Kommagene Kralı I. Antiochos'da Nemrut'taki vasiyetnamesinde (Nomos) bir yandan ailesinin köklerini **doğuda Pers ve batıda Makedon** atalarına dayandırırken; diğer yandan da kendini hem **doğulu** ve hem de **batılı** tanrılarla birarada ve onlarla tokalaşır şekilde tasvir ettirerek bu zorlu coğrafyada varlığını sürdüren ülkesinin özel konumuna atıfla **doğu ile batıyı** birleştirme misyonunu nasıl üstlendiğini göstermeyi amaçlamıştır.

Bölgede, özellikle kültür varlıklarının buldukları yerlerde **doğal çevre ile yapı** **çevre** ilişkisi halen korunmaktadır. Bir Dünya Miras Alanı olan Nemrut **yereldeki**

küçük köyleri ve bu yörenin insanını **dünyanın** pek çok yerinden gelen insanlarla birleştirecektir. KNYP'nda tanımlanan projeler gerçekleştiğinde ise bölgeye gelenler sadece Nemrut'u değil, onunla birlikte ziyaret edecekleri yerlerde **Kommagene'nin izini takip ederek**, Anadoluya özgü bu uygarlığı tanıyacaklardır. Ki KNYP'nin vizyonu sloganı da tüm bu özellikleri yansıtmayı amaçlamaktadır: **"Doğu'yla Batı'yı, doğayla yapıyı, yerelle dünyayı buluşturan Kommagene'nin izini sürmek."**

## KAYNAKLAR

- Akoğlu, G., 2011. "Deterioration of Nemrut Sandstone and Development of Its Conservation Treatment", *Devam eden doktora tezi*, Graduate Program in Restoration, Department of Architecture, Middle East Technical University, Ankara.
- Caner, E., 2011. "Limestone Decay in Historic Monuments and Consolidation with nanodispersive Calcium Hydroxide Solutions", *Unpublished Ph.D. Thesis*, Graduate Program in Restoration, Department of Architecture, Middle East Technical University, Ankara, Turkey, 2011
- Dörner, F.K, 1990. *Nemrut Dağı'nın Zirvesinde Tanrıların Tahtları*, Çev.Vural Ülkü, Türk Tarih Kurumu Yayınları, Ankara.
- Görkay, K, 2011. "New Piece, New Reconstruction and New Theories: The Athena Statue from Zeugma", in: E. Winter (ed.), *Von Kummuh nach Telouch. Archäologische und Historische Untersuchungen in Kommagene. Dolichener und Kommagenische Forschungen IV. Asia Minor Studien 64*, 417-437, Bonn 2011.
- Görkay, K., 2010. "Zeugma: Fırat'ın Köprüsü", *Aktüel Arkeoloji*, No: 17,143-151.
- Güney, A., 2011. "Development of Pozzolan Lime Mortars for the Repair of Historic Masonry", *Devam eden doktora tezi*, Graduate Program in Restoration, Department of Architecture, Middle East Technical University, Ankara, Turkey, 2011
- Humann, K., Puchstein, O.1890. *Reisen in Kleinasien und Nordsyrien-ausgeführt im Auftrage der Kgl. Preussischen Akademie der Wissenschaften, beschrieben von Karl Humann and Otto Puchstein*, Verlag von Dietrich Reimer, Berlin.
- Kommagene Nemrut Koruma Geliştirme Programı Web sitesi: [www.nemrut.org.tr](http://www.nemrut.org.tr)
- Sanders, D. H., 1996. *Nemrud Dağı The Hierothesion of Antiochos I of Commagene*, Vol.I-II, Indiana Eisenbrauns, Winona Lake,USA.
- Şahin Güçhan, N., 2010a. "Adıyaman'daki Kültür Varlıklarının Nemrut Dağı Odaklı Değerlendirilmesi: Kommagene Nemrut Koruma Geliştirme Programı (KNKGP)", *II. Ulusal Medeniyetler Kavşağı Adıyaman Sempozyumu*, Ed. S. Öztürk, Y: Tosun, Adıyamanlılar Vakfı, 29-62.
- Şahin Güçhan, N. , 2010b. "Nemrut Dağı Tümülüsü Çevre Düzenleme Avan Projesi", *II. Ulusal Medeniyetler Kavşağı Adıyaman Sempozyumu*, Ed. S. Öztürk, Y: Tosun, Adıyamanlılar Vakfı, 63-111.
- Şahin Güçhan, N., 2010c. "Nemrut Dağı Tümülüsü'nün Çağdaş Sunumu ve Yönetimi için bir Tasarı: Adıyaman Hizmet Evi", *II. Ulusal Medeniyetler*

- Kavşağı Adıyaman Sempozyumu, Ed. S. Öztürk, Y: Tosun, Adıyamanlılar Vakfı, 112-138.
- Şahin Güçhan, N., 2011a. " The Commagene Nemrut Conservation and Development Program: An Approach to the Conservation Problem of Nemrut Dağ Tumulus", in: E. Winter (ed.), Von Kummuh nach Telouch. Archäologische und Historische Untersuchungen in Kommagene. Dolichener und Kommagenische Forschungen IV. *Asia Minor Studien 64*, Bonn 2011, 309-339.
- Şahin Güçhan, N., 2011b. "ODTÜ Nemrut Dağı Tümülüsü'nün korunması için Çalışıyor", *ODTÜ'lü Dergisi*, No 8/ 46-50.
- Şahin Güçhan, N., 2011c. Keynote speaker: "Conservation of relationship between place and context: Mount Nemrut Tumulus", **BHCICOP-The 4<sup>th</sup> International Conference on Hazards and Modern Heritage: THE IMPORTANCE OF PLACE**, 13 - 16 June, 2011, Sarajevo, yayın aşamasında.
- Türer, A., Aktaş Erdem, Y. D., Şahin Güçhan, N.,2012. "Reverse Engineering Evaluation and Monitoring of Nemrut Monuments", *International Journal of Architectural Heritage*, yayın aşamasında, 2012.
- UNESCO resmi web sitesi: <http://whc.unesco.org/en/list/448/documents/>
- Wagner, J., 2000. Gottkonige am Euphrat: neue Ausgrabungen und Forschungen in Kommagene, Verlag Philipp von Zabern, Rhein.

bu çalışmada, doğal kaynakların korunması ve peyzaj yönetimi açısından değerlendirilmiştir. Çalışma, doğal kaynakların korunması ve peyzaj yönetimi açısından değerlendirilmiştir. Çalışma, doğal kaynakların korunması ve peyzaj yönetimi açısından değerlendirilmiştir.

Çalışmanın amacı, doğal kaynakların korunması ve peyzaj yönetimi açısından değerlendirilmesidir. Çalışma, doğal kaynakların korunması ve peyzaj yönetimi açısından değerlendirilmiştir. Çalışma, doğal kaynakların korunması ve peyzaj yönetimi açısından değerlendirilmiştir.

Çalışmanın amacı, doğal kaynakların korunması ve peyzaj yönetimi açısından değerlendirilmesidir. Çalışma, doğal kaynakların korunması ve peyzaj yönetimi açısından değerlendirilmiştir. Çalışma, doğal kaynakların korunması ve peyzaj yönetimi açısından değerlendirilmiştir.

**5.1.1. Peyzaj Yönetimi ve Gözetiminde Doğal Kaynakların Korunması**

Peyzaj yönetimi, doğal kaynakların korunması ve peyzaj yönetimi açısından değerlendirilmesidir. Çalışma, doğal kaynakların korunması ve peyzaj yönetimi açısından değerlendirilmiştir. Çalışma, doğal kaynakların korunması ve peyzaj yönetimi açısından değerlendirilmiştir.

Çalışmanın amacı, doğal kaynakların korunması ve peyzaj yönetimi açısından değerlendirilmesidir. Çalışma, doğal kaynakların korunması ve peyzaj yönetimi açısından değerlendirilmiştir. Çalışma, doğal kaynakların korunması ve peyzaj yönetimi açısından değerlendirilmiştir.

**V. OTURUM /**  
**Doğal Kaynaklar-Koruma ve Peyzaj Yönetimi-1**  
**/ Oturum Başkanı: DR. ÖMER LÜTFİ GÜLKAL**